



Manual de Utilizare



 **Aparate retroauriculare**

Despre Aparatele Auditive	2
Caracteristici și Funcții	4
Modele de olive	4
Identificare	5
Baterii	6
Așezarea și scoaterea olivei clasice	11
Așezarea și scoaterea olivei deschise	12
Pornirea, Oprirea și Volumul	13
Programe	15
Microfoanele direcționale	16
Telefonul	17
Intrarea audio directă	19
Manevrare și Întreținere	20
Ghid de rezolvare a problemelor	24
Strategii de comunicare	25

Aceste modele de aparate poartă denumirea de BTE sau retroauriculare. Ele au fost alese pentru a corecta pierderea de auz. Audiologul va alege și bifa funcțiile specifice aparatelor dumneavoastră auditive.

Aparatele dumneavoastră sunt:

- BTE cu olivă clasică individuală
- BTE cu olivă deschisă standard
- BTE cu olivă deschisă individuală

Aparatele au următoarele caracteristici:

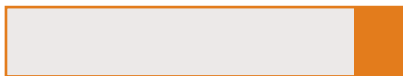
- Buton de programe
- Răspuns telefonic automat
- Bobină telefonică automată
- Bobină telefonică
- Microfoane direcționale

Felicitări!

Tocmai ați făcut primii pași pe drumul dobândirii unui auz mai bun. Acest manual cuprinde informații despre utilizarea și îngrijirea noilor aparate. Dacă aveți întrebări, vă rugăm să vă adresați cabinetului de audiologie de unde ați primit aparatele auditive.



Noile aparate auditive sunt individualizate pentru pierderea de auz și stilul dumneavoastră de viață. Audiologul poate regla aparatele în funcție de necesitățile pe care le aveți. Manualul explică folosirea funcțiilor suplimentare ale aparatelor. Audiologul va bifa în casetele corespunzătoare funcțiile personalizate pe care le au aparatele dumneavoastră auditive.



Caracteristici și Funcții

Aparatul retroauricular are două reglaje de unde se pot modifica volumul și programele de amplificare.

Cârlig

Canalul de sunet
al microfonului
suplimentar

Rotița de volum

Butonul de programe

Ușa bateriei cu posibilitate
de pornire-oprire



BTE cu olivă
clasică
individuală



BTE cu olivă
deschisă
standard

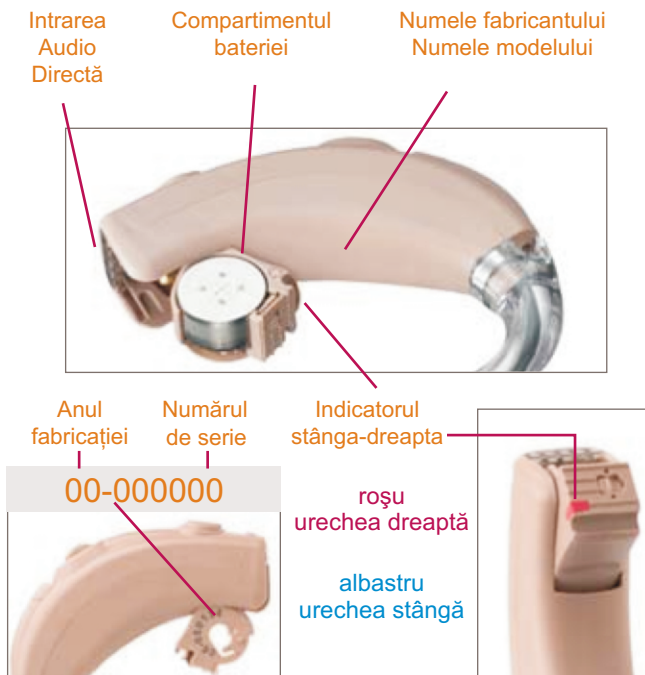


BTE cu olivă
deschisă
individuală

Numărul de serie și diferențierea

Fiecare aparat poate fi identificat prin numărul de serie, aflat în partea interioară a compartimentului bateriei.

Aparatele pentru urechea stângă sau dreaptă se deosebesc prin culoarea indicatorului din ușa bateriei.



Tipul bateriei

Aparatul folosește, în funcție de model, baterii tip 13 sau 675.

Este important să se folosească pentru alimentare tipul corect de baterie.

Din cauza dimensiunii lor, este bine ca bateriile să fie schimbate deasupra unei mese pentru a reduce riscul scăpării pe jos a aparatului sau a bateriei.



Pentru a introduce sau schimba o baterie, se deschide sertarul bateriei prin agățarea cu unghia a marginii ușii mobile și se trage ușor spre exterior. Nu deschideți ușa brusc sau prea mult, deoarece aceasta se poate defecta.



Schimbarea bateriei

Se scoate bateria consumată prin împingerea ei prin partea superioară a sertarului de baterie care este complet deschis.



NU SE TRAGE BATERIA AFARĂ PRIN SPAȚIUL LATERAL.

Se pune bateria nouă în ușa bateriei, cu semnul (+) în sus.

Se închide sertarul bateriei prin rotirea ușii și presarea ușoară până la închiderea completă a acesteia.



NU SE FORȚEAZĂ ÎNCHIDEREA UȘII.

Forțarea ușii poate duce la defecțiuni. Dacă ușa nu se închide ușor, verificați așezarea corespunzătoare a bateriei în suport. Este posibil ca bateria să fi fost introdusă invers.

Indicatorul de baterie consumată

Audiologul va bifa căsuța de mai jos în cazul în care indicatorul de baterie consumată al aparatului este activat.

Indicatorul de baterie consumată este activ.

Atunci când indicatorul de baterie consumată este activat, aparatul va emite patru bipuri începând de la un sunet subțire și până la unul gros, în momentul în care bateria este aproape consumată.

Dacă se aude semnalul, trebuie înlocuită bateria.

Atunci când bateria devine prea slabă pentru a mai putea să alimenteze aparatul, se va auzi un ton de două secunde și apoi aparatul se va închide.

În acest caz, bateria trebuie înlocuită imediat dacă se dorește să se folosească în continuare aparatul.

Blocarea sertarului de baterie

Aparatul are posibilitatea ca sertarul bateriei să fie blocat pentru protecție. Sistemul este localizat pe partea inferioară a sertarului bateriei.



Blocarea sertarului nu este necesară pentru utilizarea normală a aparatului, ci doar pentru protecția la deschidere, în cazul în care este de dorit ca ușa să nu poată fi deschisă accidental.



Pentru a bloca sertarul, se folosește un instrument special pentru a acționa ghidajul spre stânga până la auzirea unui clic, moment în care marcajul colorat va deveni vizibil.

Informații despre baterii

Deoarece bateriile pot avea durate de utilizare și caracteristici diferite, audiologul este cel care va da informații despre tipul de baterie, modul și durata de folosire.



ATENȚIE:

**BATERIILE PENTRU APARATELE AUDITIVE
SUNT PERICULOASE DACA SUNT ÎNGHITITE.**

**În cazul în care ati înghitit o baterie,
adresati-va de urgenta medicului.**

Pentru a preveni înghițirea accidentală a bateriilor, nu le lăsați la îndemâna copiilor sau a animalelor de companie.

Verificați mereu medicamentele înainte de a le lua, deoarece bateriile pot fi ușor confundate cu unele pastile.

Nu țineți bateriile în gură indiferent de motiv, pentru că acestea pot fi înghițite accidental.

Folosiți numai tipul de baterie indicat pentru aparatul dumneavoastră.

- Aparatul auditiv este dotat cu o olivă personalizată clasică.

Înainte de a așeza aparatul la ureche, asigurați-vă că bateria este introdusă corect și că ușa bateriei este închisă complet.

Pentru a introduce oliva în ureche, țineți-o între degetul mare și arătător de partea exterioară, la îmbinarea cu tubul. Introduceți ușor vârful olivei în canalul urechii.

Apoi apăsați ușor oliva în ureche cu degetul arătător.

Ridicați puțin și așezați ușor aparatul după ureche, în așa fel încât acesta să stea confortabil și sigur după pavilion.



Pentru a da jos aparatul, acesta se va scoate de după pavilion și oliva va fi trasă ușor din ureche. Trageți ușor în jos de lobul urechii pentru a scoate oliva.

- Aparatul auditiv este dotat cu o olivă deschisă

Pentru a introduce în ureche oliva deschisă standard sau personalizată, asigurați-vă că bateria este introdusă corect și că ușa bateriei este închisă complet.

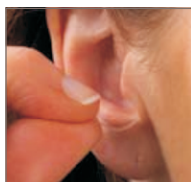
Țineți oliva deschisă de tub, chiar în dreptul îmbinării.

Introduceți ușor vârful olivei în canalul urechii.

Ridicați puțin și așezați aparatul după ureche, în așa fel încât acesta să stea confortabil și sigur după pavilion.

Cu vârful degetelor, așezați capătul flexibil de fixare prin curbarea și ridicarea lui până intră în concă.

Pentru a scoate oliva deschisă din ureche, parcurgeți pașii în ordine inversă. Asigurați-vă că țineți oliva de partea de tub aflată la îmbinare.



Aparatul este pornit în orice moment în care are o baterie funcțională așezată corect în sertarul bateriei, iar ușa bateriei este închisă complet.

Unele aparate sunt programate să pornească cu o mică întârziere. Datorită acesteia, aparatul va începe să funcționeze la câteva secunde după ce a fost pornit. Astfel aveți timp să așezați aparatul la ureche înainte ca acesta să înceapă să amplifice sunetele.

- Aparatul este programat pentru pornire întârziată.

Pentru a opri aparatul auditiv, deschideți parțial ușa bateriei până când se simte un “clic”.

În această poziție, bateria nu mai face contact și astfel nu se descarcă atunci când nu folosiți aparatul.



Dacă deschideți ușa bateriei mai mult, aveți grijă să nu cadă bateria din suport. Pentru a prelungi durata de utilizare a unei baterii, este recomandat să opriți aparatul de ori câte ori nu-l folosiți.

Puteți varia cantitatea de amplificare a aparatului, reglând poziția roțiței de volum.

Poziția normală a roțiței de volum este _____.

Puteți schimba poziția roțiței de volum în funcție de mediile sonore în care vă aflați. Pentru a modifica volumul, folosiți vârful degetului arătător și roțiți potențiometrul de volum aflat în poziție verticală pe carcasa aparatului auditiv. Aparatul auditiv poate fi reglat să emită un bip atunci când volumul a ajuns în poziția recomandată.

Numerele de pe roțița de volum oferă o orientare mai ușoară pentru reglarea corectă a volumului. Dacă poziția este "1", volumul este minim. Dacă poziția este "4", volumul este maxim.

Pentru a da aparatul mai tare, roțiți potențiometrul de volum în sus.
Pentru a da aparatul mai încet, roțiți potențiometrul de volum în jos.



Aparatele dumneavoastră au capacitatea de a efectua automat ajustări ale amplificării, dar sunt dotate și cu un buton de programe suplimentare care oferă controlul diverselor reglaje adaptate unor medii speciale în care vă puteți afla, de exemplu pentru restaurant sau pentru folosirea telefonului fix.



La pornire, aparatele vor funcționa pe primul program, care de obicei este cel de utilizare generală normală. Programele suplimentare se accesează prin apăsarea butonului de programe aflat pe carcasă, lângă roțița de volum.

Aparatul are buton de programe suplimentare

La schimbarea programului se va auzi un semnal sonor, de exemplu pentru programul 2 se vor auzi două bipuri.

Program	Mediu sonor	Indicator/bip

Aparatul dumneavoastră poate avea microfoane direcționale pentru a ajuta la îmbunătățirea înțelegerii vorbirii în situații zgomotoase, de exemplu în restaurante, la petreceri sau în alte medii aglomerate.

Audiologul va bifa căsuțele corespunzătoare aparatelor dumneavoastră.

- Aparatul are microfon direcțional
- Aparatul nu are microfon direcțional
- Microfoanele direcționale se activează automat
- Microfoanele direcționale sunt activate prin apăsarea butonului de programe.

Atunci când microfoanele direcționale sunt activate automat sau prin apăsarea butonului de programe, sunetele care vin din față vor fi auzite mai bine, în timp ce sunetele din lateral și din spate vor fi reduse.



Când aparatele sunt în modul direcțional, este foarte important să stați cu fața la cei pe care doriți să-i auziți.

Aparatele auditive sunt dotate cu un sistem eficient destinat convorbirilor telefonice. Audiologul va bifa căsuțele corespunzătoare aparatelor dumneavoastră.

Aparatele dumneavoastră au următoarele dotări pentru telefonul fix:

- Răspuns Telefonic Automat
- Bobină Automată
- Bobină telefonica, ce poate fi accesată pe programul _____
- Este activat un bip sau un ton de avertizare care va semnala comutarea aparatului pe modul de telefon

Răspunsul Telefonic Automat și Bobina Automată

Aceste opțiuni activează răspunsul telefonic automat atunci când se folosește un telefon compatibil. Pentru a folosi funcția, poziționați receptorul pe ureche așa cum faceți în mod normal și aparatul se va comuta singur.

Apoi mutați receptorul ușor spre spate pentru a activa răspunsul telefonic. Dacă receptorul este îndepărtat de la ureche, aparatul se va comuta singur pe modul de ascultare anterior.

notă: Dacă aveți un telefon compatibil cu aparatele auditive, dar răspunsul telefonic automat sau bobina automată nu intră singure în funcțiune, audiologul dumneavoastră vă poate pune la dispoziție un mic magnet care se montează pe receptorul telefonului. Acest magnet va asigura comutarea automată pe modul de telefon.

Pentru mai multe detalii despre magnetul pentru telefon, solicitați broșura “Instrucțiuni pentru magnetul telefonic”, disponibilă la toate centrele Laboratoarelor Starkey.

Bobina telefonică și comutarea manuală

Aparatele auditive cu bobină telefonică ce se comută manual vă permit să alegeți singuri modul de telefon atunci când considerați că aveți nevoie de el.

Bobinele cu comutare manuală sunt activate prin apăsarea butonului de programe.



Aparatele auditive sunt compatibile cu Intrarea Audio Directă. Aceasta permite conectarea la alte dispozitive electronice cum ar fi sisteme FM sau echipamente audio-video.

Pentru a folosi Intrarea Audio Directă, conectați modulul la baza aparatului auditiv, până când se fixează ferm.

Reglajul de câștig al Intrării Audio Directe trebuie fixat la poziția de maxim.

Când modulul este fixat, programul de bobină telefonică este disponibil apăsând butonul de programe.

Pentru a scoate modulul, țineți aparatul ferm, prindeți modulul și împingeți de partea de jos pentru a desprinde ușor cele două piese.



Aparatul auditiv reprezintă o realizare extraordinară în materie de miniaturizare, luând în considerare și mediul în care este destinat să funcționeze.

Căldura, umezeala și substanțele nocive pot să conducă la afectarea modului său de funcționare.

Manevrarea și îngrijirea corespunzătoare asigură funcționarea în parametri pe termen lung. Păstrați aparatul curat în permanență. Manevrarea aparatului se face având mâinile curate.

Audiologul va bifa căsuța corespunzătoare tipului dumneavoastră de aparat, ca să puteți consulta modul de curățare potrivit instrumentelor pe care le-ați achiziționat:

Tipul aparatului este:

- BTE cu olivă clasică personalizată
- BTE cu olivă deschisă standard
- BTE cu olivă deschisă personalizată

Curățarea olivei personalizate

Se șterge oliva cu o cârpă moale și umedă, imediat după ce se scoate aparatul de la ureche.

Oliva se poate spăla cu apă caldă și săpun. În acest caz oliva trebuie să fie separată mai întâi de aparat, pentru a feri aparatul de umezeală.

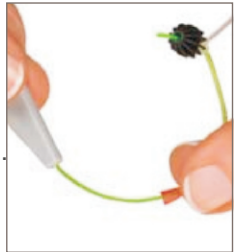


Curățarea olivelor deschise

Detașați aparatul de olivă, prin scoaterea ușoară prin tragere a tubului de pe vârful aparatului. **NU TRAGEȚI DIRECT DE TUB !**

Ținând tubul de partea mai groasă, în locul unde firul de fixare se îmbină cu tubul, trageți ușor și scoateți oliva deschisă standard sau pe cea personalizată.

Folosiți instrumentul de eliminare a impurităților pentru a curăța tubul în interior. Introduceți firul în tub și împingeți ușor până parcurge tot tubul. Scoateți firul din tub.



Instrucțiuni generale pentru curățare

- Curățarea și schimbarea bateriilor trebuie făcute deasupra unui prosop pe o masă sau pe un birou. Astfel aparatul este ferit de riscul de a cădea pe jos.



- Nu folosiți apă, detergenți sau uleiuri pentru a curăța aparatul auditiv.
- Nu demontați aparatul și nu introduceți instrumentele de curățat în interiorul lui.
- Păstrați aparatul într-un loc uscat, ferit de lumina directă a soarelui sau de surse de căldură pentru a preveni defecțiunile cauzate de temperaturi excesive.
- Închideți aparatele când nu le purtați.
- Nu aduceți aparatul auditiv în contact cu fixativul de păr, sprayuri cu vopsea sau orice alte tipuri de substanțe lipicioase sub forma de spray care pot înfunda microfonul.



- Păstrați aparatele într-un loc ferit de copii sau de animale de companie, care le pot distruge complet.



Ferți aparatele de umezeală

- Aparatele pot fi atât de confortabile încât puteți uita că le purtați. Aveți grijă să le dați jos când faceți baie sau când mergeți la bazin. Verificați buzunarele hainelor înainte de a le spăla.



- Dacă aparatele intră în contact cu lichide, scoateți bateria și puneți aparatele pe un prosop, cu ușa de la baterie deschisă pentru a favoriza uscarea.



- Nu uscați aparatele punându-le în cuptorul normal sau la microunde, ori folosind un uscător de păr.

Simptome	Cauze posibile	Soluții
Nu funcționează	Baterie slabă	Înlocuiți bateria
	Olivă sau tub înfundate	Curățați aparatul
Nu este îndeajuns de tare	Olivă înfundată	Curățați aparatul
	Când ați efectuat o audiogramă ultima dată?	Contactați audiologul
Se aude cu intermitențe	Umezeală	Urmați sfaturile pentru uscare cuprinse în ghid
	Aparat defect	Contactați audiologul
Nu comută pe Răspuns telefonic automat sau pe Bobină automată	Telefonul nu are un semnal destul de puternic pentru a activa comutarea automată.	Contactați audiologul pentru magnetul telefonic

Sfaturi utile pentru rezultate optime

Obișnuirea cu aparatele depinde de timpul de purtare. Totuși, purtarea aparatelor nu garantează înțelegerea din start a vorbirii. Atunci când va puneți aparate auditive pentru prima oară, veți avea senzația că toate sunetele sunt mai puternice, inclusiv cel de fond. Acest zgomot a existat mereu în jurul dumneavoastră, dar din cauza pierderii de auz nu ați mai putut să-l auziți la adevăratul lui nivel. Veți avea nevoie de o perioadă de acomodare până când vă veți obișnui cu noua tărie al sunetelor pe care le auziți cu ajutorul aparatelor auditive.

Simțul auzului este doar una dintre căile prin care oamenii comunică între ei. Citirea de pe buze, expresiile faciale și gesturile pot îmbunătăți comunicarea și aduc un plus de informație în situațiile în care amplificarea aparatului nu este suficientă.

Cele mai bune rezultate se obțin:

- Uitându-vă la persoana care vorbește; liniștea din jur are și ea un rol vital în înțelegere.
- Minimizând activitățile care vă distrag atenția de la discuție. Și persoanele cu auz normal înțeleg mai greu o conversație dacă au o altă activitate în același timp.

- Așezându-vă cât mai aproape de vorbitor.
- Încercând mai multe locuri într-o încăpere cu acustică proastă.
- Spunându-le celor din jur ce aveți nevoie. Mulți oameni nu sunt conștienți de problema pe care o aveți.
- Folosind un program adecvat mediului în care vă aflați.

Sfaturi utile pentru familie și prieteni

Prietenii și familia vă pot ajuta în următoarele moduri:

- Asigurându-se că sunteți atenți înainte de a începe să vă vorbească.
- Vorbindu-vă din față într-o încăpere liniștită.
- Vorbind clar și pe un ton normal. Dacă ridică vocea sau vă vorbește în ureche, vă va fi mai greu să înțelegeți cuvintele.
- Reformulând, în loc să repete aceleași cuvinte, deoarece se poate să înțelegeți unele cuvinte mai ușor decât altele.
- Evitând să vă distragă atenția, de exemplu să nu vorbească cu gura plină, acoperindu-și gura sau cu televizorul sau radioul dat prea tare.



© All rights reserved

Starkey Laboratories, Inc.
6700 Washington Avenue South
Eden Prairie, MN 55344-3476
800.328.8602
www.starkey.com

Starkey Laboratories România
Str. Gheorghe Titeica nr 121C, sector 2
Bucuresti
021.311.9623
www.starkey.ro

CE
0086